



CONCURSO PÚBLICO PROFESSOR DO ENSINO BÁSICO, TÉCNICO E TECNOLÓGICO – PEBTT

CARGO DE NÍVEL SUPERIOR

Cargo Moda

INSTRUÇÕES GERAIS

- As orientações apresentadas neste caderno de provas e demais instruções feitas pelos organizadores são complementares ao Edital IFSULDEMINAS Nº 272/2022 – Concurso Público Docentes PEBTT.
- As Provas Objetiva e Dissertativa terão, no máximo, **4 (quatro) horas de duração**, incluído o tempo destinado à transcrição nas Folhas de Respostas, únicos documentos válidos para correções, que não serão substituídos devido a quaisquer erros ou danos causados pelo candidato.
- A saída da sala de provas pelo candidato só será permitida após o período de sigilo, que é de 1 (uma) hora, contados a partir do efetivo início das provas.
- Após entregar a prova, o candidato deverá se retirar imediatamente do local, não sendo autorizado nem mesmo a utilização de banheiro e bebedouro.
- Os 3 (três) últimos candidatos de cada sala somente poderão entregar as provas e retirar-se do local, simultaneamente, após assinatura do relatório de aplicação de provas.
- Confira seus dados pessoais na Folha de Respostas da Prova Objetiva, em especial seu nome e o número do documento de identificação, cadastrado no ato de inscrição.
- A Folha de Respostas da Prova Dissertativa está codificada eletronicamente. Confira se o código é correspondente ao que está expresso na Folha de Respostas da Prova Objetiva.
- Também é responsabilidade do candidato conferir se a informação na capa desse Caderno (**TIPO 1** ou **TIPO 2**) é a mesma da Folha de Respostas
- Marque as Folhas de Respostas somente com caneta esferográfica de tinta azul ou preta, sob pena de impossibilidade de correção, processamento de resultado, atribuição de pontos ou anulação.
- Entregue ao aplicador as suas Folhas de Respostas, imprescindivelmente, ao término de realização.
- Este caderno contém:
A) **40 QUESTÕES DE MÚLTIPLA ESCOLHA, DA PROVA OBJETIVA**, assim distribuídas:
 - Conhecimentos Específicos: 30 questões (numeradas de 01 a 30);
 - Conhecimentos Gerais (Legislação do Serviço Público): 10 questões (numeradas de 31 a 40).
- Cada questão apresenta **5 alternativas, de (a) a (e)**. Faça uma leitura atenta e responda a cada uma das questões.
- B) ORIENTAÇÕES PARA A PROVA ESCRITA DISSERTATIVA:**
 - A partir do tema informado pelo fiscal de provas, o candidato deverá produzir um Texto, dissertativo argumentativo, de acordo com as determinações do Edital, e em uma extensão mínima de 30 linhas e máximo de 60 linhas.
 - O candidato receberá uma folha de rascunho, de preenchimento facultativo, que deverá ser entregue, imprescindivelmente, junto a folha de resposta da prova dissertativa.
 - O candidato não será avaliado por qualquer fragmento de texto que for escrito fora da Folha de Respostas da Prova Dissertativa ou que ultrapassar a extensão máxima permitida, salvo casos alheios, analisados e autorizados pela Coordenação do Concurso.
 - O candidato receberá nota zero ou será eliminado nos casos em que a Folha de Respostas da Prova Dissertativa:
 - estiver sem texto (em branco);
 - for escrita a lápis (em parte ou em sua totalidade), de forma ilegível e/ou incompreensível;
 - contiver qualquer tipo de termo, marca e/ou sinal que identifique ou pressuponha identificação ou alguma forma de comunicação; ou
 - quando não for devolvida, juntamente com as folhas para rascunho.
- Confira o seu caderno de provas e solicite ao aplicador as providências cabíveis, impreterivelmente, durante os primeiros **20 (vinte) minutos do início da prova**, caso o caderno esteja:
 - divergente do cargo/da área/da função de sua inscrição; e/ou
 - incompleto em relação à distribuição de questões e composição de provas; e/ou
 - com algum defeito que impossibilite a conclusão das provas.
- O candidato poderá levar o rascunho do gabarito e o Caderno de Provas, após o tempo de sigilo. Boa Prova!

ATENÇÃO: FOLHA DE RESPOSTAS SEM ASSINATURA NÃO TEM VALIDADE

A folha de respostas não deve ser dobrada, amassada ou rasurada

Nome do candidato

Por favor, abra somente quando autorizado.



O GABARITO E O CADERNO DE PROVAS SERÃO DIVULGADOS NO ENDEREÇO ELETRÔNICO:

concurso.fundacaocefetminas.org.br

CONHECIMENTOS ESPECÍFICOS

QUESTÃO 01

A aplicação de cores no desenho técnico de vestuário divide opiniões entre pesquisadores e profissionais da área. Enquanto alguns indicam que o desenho deve ser realizado em preto e branco, outros indicam a possibilidade da utilização de cores, em especial nos desenhos desenvolvidos por *Computer Aided Design (CAD)*.

Adotando-se o padrão de desenho técnico em preto e branco, e seguindo-se as diretrizes propostas por Lodi (2013), é correto afirmar que o cinza

- deve ser utilizado como cor da linha para a representação da diversidade de materiais têxteis, quando for usado mais de um tecido em uma mesma peça.
- deve ser utilizado como cor da linha para indicar o avesso da peça, quando ele ficar evidente na vista representada.
- deve ser utilizado como cor de preenchimento do desenho para a representação da diversidade de materiais têxteis, quando for usado mais de um tecido em uma mesma peça.
- deve ser utilizado como cor de preenchimento para indicar o avesso da peça, quando ele ficar evidente na vista representada.
- não é uma cor adequada para ser utilizada como cor de linha ou de preenchimento.

QUESTÃO 02

Sanches (2017) defende abordagens sistêmicas como estratégia para a criação. De acordo com esse autor e seus referenciais a respeito dessas abordagens é **INCORRETO** afirmar:

- Criar soluções através do pensamento sistêmico implica a tentativa de contemplar expectativas de todas as partes envolvidas no processo.
- O conceito de sistêmico se aproxima do contexto de complexidade desenvolvido por Morin (citado por SANCHES, 2017), uma vez que este último considera necessário substituir um pensamento que isole partes em processos de análise, mas que seja capaz de as distinguir e as unir, relacionando-as.
- O pensamento sistêmico é entendido como contextual e considera o sujeito observador como determinante para tecer relações intra e intersistêmicas.

- O pensamento sistêmico preza por isolar elementos a fim de analisá-los, entendendo que, através da somatória do entendimento sobre unidades, seja possível compreender acerca da totalidade de um fenômeno.
- Sintetizar parâmetros norteadores de uma prática projetual em design através de uma abordagem sistêmica é um exercício de distinção de unidades e de articulações de conjuntos.

QUESTÃO 03

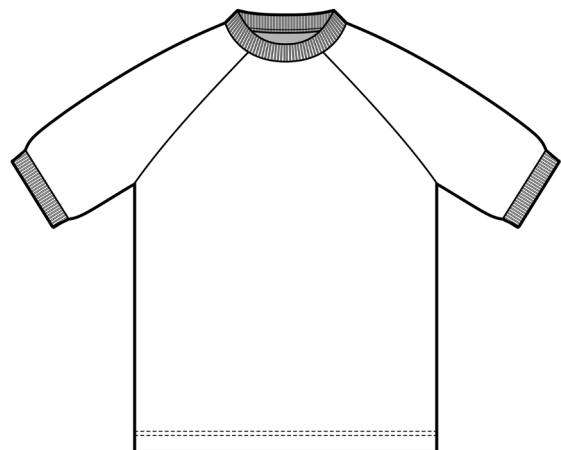
Apesar de o mercado de moda tender a mudanças por conta de avanços tecnológicos e transformações culturais, tradicionalmente e ainda hoje, o mercado de moda é dividido em três segmentos.

São eles:

- Acessórios de moda, moda feminina, moda infantil.
- Acessórios de moda, confecção, setor calçadista.
- Moda feminina, moda infantil, moda masculina.
- Moda festa, moda feminina, moda masculina.
- Moda festa, moda praia, setor profissional.

QUESTÃO 04

A representação gráfica do vestuário na imagem é corretamente tipificada como:



- Camisa com manga embutida, com gola e punho em viés e pesponto duplo (overloque) na barra.
- Camisa com manga morcego, gola e punho em ribana e pesponto simples (galoneira) na barra.
- Camiseta com manga morcego, com gola e punho em ribana e pesponto duplo (galoneira) na barra.
- Camiseta com manga raglã, com gola e punho em ribana e pesponto duplo (galoneira) na barra.
- Camiseta com manga raglã, com gola e punho em viés e pesponto duplo (overloque) na barra.

QUESTÃO 05

De acordo com Doris Treptow (2009), no livro *Inventando moda: planejamento de coleção*, uma coleção de moda pode ser entendida como “reunião ou conjunto de peças de roupas e/ou acessórios que possuem alguma relação entre si”.

(TREPTOW, Doris. *Inventando moda*: planejamento de coleção. Brusque, 2009).

Nesse sentido, para que uma coleção seja coerente deve contemplar aspectos como:

- Estação do ano, gosto pessoal dos proprietários da marca, preços e fornecedores, tema da coleção.
- Gosto pessoal dos proprietários da marca, insumos, perfil fashionista do consumidor, tema da coleção.
- Imagem da marca, perfil do consumidor, proposta de cores e materiais, tema da coleção.
- Gosto pessoal dos proprietários da marca, mercado de moda feminina, preços e fornecedores, tema da coleção.
- Mercado de moda infantil, preços dos insumos, proposta de cores e materiais, tema da coleção.

QUESTÃO 06

Analise as afirmações a seguir e informe (V) para verdadeiro ou (F) para falso.

A respeito do contraste dos subtons de preto e branco sobre fundos cromáticos ou acromáticos, o cinza sobre fundo

- () preto parecerá mais claro que de fato é.
- () branco parecerá mais escuro que de fato é.
- () vermelho parecerá alaranjado.
- () verde parecerá verde.
- () amarelo parecerá roxo.

A sequência das afirmações é:

- V, V, V, F, F.
- V, F, F, V, V.
- V, V, F, F, V.
- F, F, V, V, F.
- F, V, V, F, F.

QUESTÃO 07

Entre os elementos básicos constituintes de projetos de design de superfície estão as noções de módulo e repetição. É desejável que um designer têxtil procure ter domínio na construção dos módulos e dos sistemas de repetição, recursos para a realização dos projetos. Sobre o assunto, faça a associação correta entre conceito e definição.

CONCEITOS

- Encaixe
- Módulo
- Repetição

DEFINIÇÕES

- () colocação dos módulos nos sentidos do comprimento e da largura de forma contínua e que configure um padrão.
- () estrutura mínima que inclui todos os elementos visuais e que, repetida, formará a padronagem.
- () estudo que prevê os pontos de encontro das formas entre um módulo e outro, permitindo a formação de uma padronagem contínua, sem interrupções.

A associação correta é:

- 1, 2, 3.
- 2, 1, 3.
- 2, 3, 1.
- 3, 1, 2.
- 3, 2, 1.

QUESTÃO 08

Goethe (citado por BARROS, 2006) diferencia as cores corpóreas (pigmentos) das cores absolutas (cores prismáticas/luz colorida). Itten (citado por BARROS, 2006) utiliza a mesma palavra *corpórea* para se referir às cores formadas a partir de pigmentos, e ainda nomeia os processos e analisa os resultados das misturas de cores prismáticas (luz), bem como das cores corpóreas (pigmento) (BARROS, 2006). Por sua vez, Farina se refere a sínteses de cores básicas aditivas e sínteses de cores básicas subtrativas (FARINA *et. al.* (2013), propondo modelo idêntico ao proposto por Itten (citado por BARROS, 2006) sobre a interação dessas cores, sendo que *síntese* e *mistura* equivalem-se em termos.

Analise as interações descritas em MISTURAS E RESULTADOS e associe-as com os TIPOS DE MISTURAS correspondente.

TIPOS DE MISTURAS

- 1 – Aditiva de cor prismática (luz colorida)
- 2 – Subtrativa de cor corpórea (pigmento)

MISTURAS E RESULTADOS

- () azul-violeta + verde = azul.
- () amarelo + azul = verde.
- () amarelo + magenta = vermelho.
- () vermelho + verde = amarelo.

A sequência correta da associação é:

- a) 1, 2, 2, 1.
- b) 1, 2, 1, 2.
- c) 2, 1, 1, 2.
- d) 2, 1, 2, 1.
- e) 2, 2, 1, 1.

QUESTÃO 09

O desenho técnico, também conhecido como desenho de especificação, tem como proposta repassar as ideias do designer para outros setores, como o setor de modelagem, por exemplo.

Quais características devem ser encontradas em um desenho técnico?

- a) Corpo do manequim desenhado, desenho somente da frente da peça.

- b) Corpo do manequim desenhado, desenhos com distorções e alongamentos.
- c) Desenho somente da frente da peça, riqueza de detalhes.
- d) Desenho somente das costas da peça, especificações da peça.
- e) Desenhos frente e costas da peça, informações precisas.

QUESTÃO 10

Apesar de não haver uma regra para a adoção de materiais na ilustração de moda e a escolha e uso da técnica serem muito particulares à experiência e gosto de cada ilustrador, alguns materiais são capazes de gerar melhores resultados para a representação de têxteis, modelagens ou partes específicas da construção do vestuário.

De acordo com essa premissa, associe corretamente o material à sua respectiva aplicação.

MATERIAIS

- A - Caneta em gel
- B - Guache opaca
- C - Aquarela aguada
- D - Caneta e marcador de ponta fina
- E - Pastel esfumado
- F - Lápis de cor

APLICAÇÕES

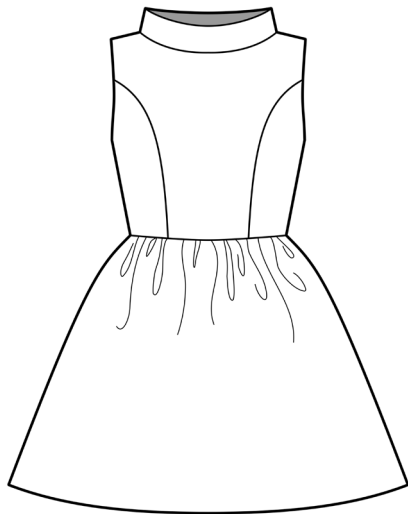
- () plissados e elásticos.
- () angorá, *mohair*, feltro.
- () brilhos de lantejoulas.
- () jeans.
- () tecidos fluidos e/ou transparentes.
- () fundos coloridos.

A sequência correta é:

- a) A, D, C, B, F, E.
- b) A, F, C, D, B, E.
- c) D, E, A, F, B, C.
- d) D, E, A, F, C, B.
- e) D, F, A, B, C, E.

QUESTÃO 11

A representação gráfica do vestuário na imagem é corretamente tipificada como:



- a) Vestido em linha A com gola em pé e saia ampla pregueada.
- b) Vestido em linha A com gola escafandro e saia pregueada.
- c) Vestido de recorte ajustado com gola em pé e saia franzida.
- d) Vestido de recorte princesa com gola escafandro e saia franzida.
- e) Vestido de recorte princesa com gola padre e saia plissada.

QUESTÃO 12

O termo “ilustração de moda” é utilizado em diferentes contextos, desde sua forma histórica como atividade ligada à divulgação de um produto, até como mais recentemente para compor a apresentação dos desenhos de moda de uma coleção.

De acordo com essa premissa, é **INCORRETO** afirmar:

- a) A ilustração de moda dispensa a representação mimética de um produto de moda.
- b) A ilustração de moda propõe a forma como um produto pode ou deve ser usado.
- c) É função da ilustração explicar as informações consideradas para a concepção do produto de moda, orientada ao processo de construção do produto.
- d) É função da ilustração retratar sentidos, comportamentos e valores ligados a determinada coleção.
- e) O exagero de partes da figura ou de itens, em ilustração de moda, é um recurso expressivo que sugere um caráter específico do produto de moda.

QUESTÃO 13

O computador pode ser uma importante ferramenta nos processos de desenvolvimento de produtos de moda. Os processos de designs assistidos por computador envolvem diversas etapas, desde a concepção, passando pelo desenvolvimento, até a apresentação de produtos de moda. Estão disponibilizados no mercado *softwares/aplicativos* de *Computer Aided Design* (CAD) livres ou proprietários, cada qual capaz de gerar e editar um ou mais tipos de imagens, sejam elas do tipo *bitmap* ou do tipo vetorial.

De acordo com esse pressuposto, analise as afirmações a seguir.

I – Aplicativos de edição de imagens do tipo *bitmap* são adequados para o desenvolvimento de estampas, painéis semânticos, ilustrações e simulações gráficas.

II – Aplicativos de edição de imagens do tipo vetorial são adequados para o desenvolvimento de desenhos técnicos, croquis e fichas técnicas.

III – Dentre as tarefas possíveis aos aplicativos de edição de imagens do tipo *bitmap* estão a digitalização e a vetorização automática de moldes para impressão em *plotter*.

IV – Dentre as tarefas possíveis a aplicativos do tipo edição de imagens vetoriais estão as definições de padrão e repetição modular.

Está correto **apenas** o que se afirma em

- a) I e II.
- b) I e III.
- c) I, II e IV.
- d) II, III e IV.
- e) II e III.

QUESTÃO 14

No desenho de moda, entendido como croqui, a figura costuma ser alongada, o que confere maior espaço para a representação de bolsos, zíperes e pespontos, e ressalta os comprimentos das peças. Esses aspectos são muito importantes para o entendimento e comunicação junto a pilotistas e modelistas.

A partir dessa premissa é correto afirmar:

- a) A representação do corpo, em desenho de moda, normalmente é feita de frente e de costas, com braços afastados do corpo, para não escondê-los.
- b) Detalhes da figura, mãos, rostos e penteados são importantes para o desenho de moda, uma vez que informam sobre produtos complementares da marca.
- c) Em um bom projeto, o desenho de moda é acompanhado das especificações técnicas e cotas.
- d) O desenho de moda dispensa anotações textuais, uma vez que elas serão inseridas na ficha técnica do produto.
- e) O foco do desenho de moda está na postura da figura, ressaltando-se as formas de uso da roupa representada.

QUESTÃO 15

Considerando-se a pesquisa em moda, associe corretamente o tipo de pesquisa que o designer pode realizar à respectiva identificação.

TIPOS DE PESQUISA

- 1 - De comportamentos
- 2 - De mercado
- 3 - De tecnologias
- 4 - De tema da coleção
- 5 - De tendências
- 6 - De vocações regionais

IDENTIFICAÇÕES DA PESQUISA

- () acompanha os hábitos de consumo do público-alvo e os interesses atuais como, por exemplo, quem são os ídolos da música e da televisão.
- () acompanha os lançamentos de técnicas e maquinários, ou seja, pesquisa que acompanha as atualizações de técnicas, tecidos, *softwares*, sistemas alternativos de produção.
- () identifica os estilos e preços praticados pela concorrência, ou seja, pesquisa os produtos direcionados ao mesmo público-alvo, as novas marcas e os possíveis futuros concorrentes.

() identifica os temas de inspiração de outros designers, ou seja, pesquisa as informações sobre cores, tecidos, aviamentos e elementos de estilo que outros designers estão propondo.

() reúne informações para serem usadas criativamente no desenvolvimento de coleção, ou seja, é uma pesquisa feita a partir da inspiração escolhida.

() visa obter fontes para materiais e técnicas alternativas de acordo com a disponibilidade de mão de obra ou de insumos.

A sequência correta de associação é:

- a) 1, 2, 3, 4, 5, 6.
- b) 1, 3, 2, 5, 4, 6.
- c) 4, 5, 6, 2, 3, 1.
- d) 5, 3, 2, 1, 4, 6.
- e) 6, 2, 3, 5, 4, 1.

QUESTÃO 16

Recursos de *Computer Aided Design* (CAD) são amplamente usados na cadeia produtiva da moda para desenvolver e testar estampas, facilitar os processos de produção de matrizes e gerenciar máquinas, como *plotters* de impressão direta, teares e instrumentos de cortes a laser.

Sobre as vantagens de utilização ou tarefas facilitadas pelo uso de tecnologias digitais para criação e impressão de estampas informe se é verdadeiro (V) ou falso (F) o que se afirma.

() Dispensa de tratamentos pré e pós-impressão, otimizando tempo e economizando em recursos hídricos na impressão direta.

() Exatidão no encaixe das cores pelo ajuste automático das matrizes às mesas de impressão.

() Repetições automatizadas dos módulos em estampas contínuas, favorecendo a visualização da composição ainda no processo de criação.

() Separação de cores automatizada para impressão de fotolitos, máscaras e gravação de cilindros.

() Simplificação das testagens para a variação de cores, assim como a orientação e escala dos elementos.

A sequência correta é:

- a) F, F, V, F, V.
- b) F, F, V, V, V.
- c) F, V, F, V, F.
- d) V, F, F, V, F.
- e) V, F, F, V, V.

QUESTÃO 17

A estamperia digital, ou estamperia a jato de tinta, é o processo de impressão caracterizado por imprimir digitalmente os desenhos nos tecidos por meio de impressoras.

NÃO é uma vantagem da estamperia digital:

- a) Cobrir uma vasta gama de cores.
- b) Possibilitar a impressão de amostras e pequenas quantidades de tecidos estampados.
- c) Proporcionar menor desperdício dos materiais colorantes.
- d) Utilizar cerca de 10% da água necessária nos processos de estamperia tradicionais.
- e) Usar os mesmos metais necessários na construção dos quadros da estamperia tradicional.

QUESTÃO 18

Seja em uma ilustração ou em um croqui de moda, a representação de dobras é desenhada para sugerir a forma e a estrutura da peça, uma vez que os movimentos assumidos pela figura provocam, na roupa, caimento, repuxe e torção, entre outros.

Sobre a representação dessas dobras verificáveis no desenho, é **INCORRETO** afirmar:

- a) Ao se representar figuras andando, o tecido é percebido formando uma linha mediana que se curva a partir dos joelhos, no sentido da tração.
- b) Pregas podem ser formadas em função dos pontos de curvatura e das articulações do corpo, especialmente em movimentos de flexão e torção.
- c) Quando o corpo ou suas partes são vistos em ângulo (como em escorço ou em flexões mostradas em três quartos), as pregas formadas nesses locais tendem a ser percebidas formando curvas.
- d) São pontos específicos que geram dobras: pescoço e ombros, cotovelos, cintura, pernas no encaixe com a região pélvica, joelhos e tornozelos.
- e) Tecidos que caem livremente em torno da figura tendem a formar dobras em formato cilíndrico ou tubular.

QUESTÃO 19

Analise as afirmações a seguir e informe (V) para verdadeiro ou (F) para falso.

- () Quando se misturam dois pigmentos, a resultante será mais saturada que as duas originais.
- () Ao acrescentar preto a uma cor, altera-se sua matiz e sua luminosidade, sendo mantida sua saturação.
- () Figuras em cores de baixa saturação são mais facilmente transformadas por fundos de cores fortes.
- () Fundos de cores saturadas e valores médios são mais facilmente transformados pelas cores das figuras sobre eles dispostas.
- () Uma cor de baixa saturação e de valores médios a altos pode parecer duas cores diferentes quando disposta sobre dois fundos de cores complementares entre si.
- () Duas diferentes cores de baixa saturação e de valores médios a altos equivalentes podem parecer idênticas quando dispostas sobre dois fundos de cores complementares entre si.

A sequência das afirmações é:

- a) V, V, V, F, F, F.
- b) V, V, F, V, F, V.
- c) F, V, V, V, F, F.
- d) F, F, V, F, V, V.
- e) F, F, F, V, V, F.

QUESTÃO 20

Preencha as lacunas do texto a seguir.

Cada vez mais se torna importante entender as alternativas para as peças do vestuário que não podem mais ser recicladas, seja pela matéria-prima, seja pela própria mistura de materiais que as compõem. Como uma alternativa, tem-se o (a) _____, que é uma possibilidade de reinserir peças descartadas no processo para, então, transformá-las, sendo que a peça pronta passa a ser matéria-prima. Esse processo é diferente do (a) _____, que utiliza energia industrial para destruir o produto e, então, transformá-lo em novos materiais e criar objetos a partir dessas matérias-primas.

A sequência que preenche corretamente as lacunas é:

- a) reciclagem / customização
- b) *downcycling* / padronização
- c) *slow fashion* / *fast fashion*
- d) *upcycling* / customização
- e) *upcycling* / reciclagem

QUESTÃO 21

A NBR 10126 (1987) fixa os princípios gerais de cotação a serem aplicados em todos os desenhos técnicos e indica que, quando necessário, devem ser consultadas outras normas técnicas de áreas específicas. Contudo, sob esse aspecto, o desenho de moda carece de normalização e, portanto, adota os princípios gerais determinados pela referida NBR.

A partir dessa premissa, analise as afirmações a seguir.

- I – Os elementos de cotação incluem: a linha auxiliar; a linha de cota e o limite da linha de cota; a linha de centro; e a própria cota, que é acompanhada de símbolos quando necessário.
- II – Quanto à localização, as cotas devem ser localizadas acima e paralelamente às linhas de cota; ou as linhas de cota devem ser interrompidas para inscrição da cota entre seus segmentos.
- III – Onde o desenho for composto por elementos equidistantes ou distribuídos uniformemente, a cotação pode ser simplificada, especificando apenas um dos segmentos.

É correto **apenas** o que se afirma em

- a) I.
- b) I e II.
- c) II.
- d) II e III.
- e) III.

QUESTÃO 22

Um croqui de moda é caracterizado como um desenho

- a) para a apresentação de um produto de moda para o consumidor final.
- b) para a geração de alternativas no contexto de desenvolvimento de um produto de moda.
- c) para compor *mood board* no contexto de desenvolvimento de um produto de moda.
- d) para especificação técnica de um produto de moda para orientação da equipe.
- e) que acompanha a ficha de fluxo de produção para orientação de equipe de confecção.

QUESTÃO 23

O *briefing* é uma ferramenta das mais disseminadas entre processos de criação, sendo útil na maioria dos projetos de design, inclusive na moda.

O que é o *briefing* no contexto da moda?

- a) Documento desenvolvido na etapa final do projeto e que busca revisar as informações envolvidas na intenção de validar o produto junto ao público-alvo.
- b) Documento que sistematiza informações sobre o projeto, evidenciando-as sobre produto, mercado, objetivos do projeto e análise setorial, dentre outros, e que direciona o processo de design.
- c) Ferramenta que busca determinar soluções para um projeto através de uma equipe multidisciplinar, dentre as quais envolvem-se os clientes e os consumidores, além dos designers e desenvolvedores.
- d) Ferramenta utilizada para fazer análises de cenários para planejamentos estratégicos. Baseia-se em um anagrama que busca determinar forças, fraquezas, oportunidades e ameaças envolvidas no projeto.
- e) Gráfico capaz de auxiliar no processo de desenvolvimento de um projeto, dividindo-o em diversas fases, etapas e tarefas, determinando datas de início e conclusão.

QUESTÃO 24

“O tecido mais sustentável é o que já existe”.

(CARVALHAL, André L. Braga. **Moda com Propósito**: manifesto pela grande virada. São Paulo: Paralela, 2016).

Essa afirmativa diz respeito a como devemos, antes de escolher um material novo, pensar constantemente em formas de aproveitamento e reaproveitamento de um material já existente. Sobre essas formas, o autor mencionado destaca três fontes. Analise a lista a seguir:

- 1 - Produtos do *fast fashion*.
- 2 - Produtos não vendidos.
- 3 - Produtos novos.
- 4 - Produtos pós-consumo.
- 5 - Sobra de tecidos de produção.

As três possibilidades de se buscar por materiais já existentes destacadas por Carvalhal (2006) estão representadas em

- a) 1, 2 e 3.
- b) 1, 3 e 4.
- c) 2, 3 e 5.
- d) 2, 4 e 5.
- e) 3, 4 e 5.

QUESTÃO 25

Sínteses visuais costumam ser valiosas ferramentas para organizar o pensamento projetual em design de moda e ajudar na delimitação de conceitos expressivos.

A esse respeito, é **INCORRETO** afirmar:

- a) A *moulage* é uma ferramenta de matriz morfológica em nível tridimensional, que permite experimentar possibilidades formais no processo criativo.
- b) As sínteses visuais devem ser entendidas em seu aspecto universal desconsiderando-se as experiências do indivíduo no processo de conhecer, reconhecer e decompor através de imagens.
- c) Ferramentas imagéticas auxiliam na capacidade de síntese, expressão e gestão do processo criativo em design de moda e são capazes de explorar os aspectos estético-simbólicos envolvidos no projeto.
- d) O instrumental visual pode ser inserido como meio de organização cognitiva, com o propósito de concretizar abstrações, sintetizar parâmetros ou transferir conhecimentos no trabalho em equipe.

e) Painéis semânticos, ou *mood boards*, são ferramentas de sínteses imagéticas entendidas a partir da sistematização e articulação de conteúdo metafórico ou simbólico.

QUESTÃO 26

A fim de colaborar com o desenho de peças, o desenho técnico de vestuário pode ser realizado tendo como parâmetro o desenho de suportes/bases que representem o corpo humano, que variam de configuração de acordo com o autor. Dentre as variáveis, são possíveis as representações a partir de bases volumétricas e de bases planificadas.

De acordo com essas premissas, avalie as afirmações a seguir e informe (V) para verdadeiro ou (F) para falso.

- () A utilização de bases planificadas resulta na representação das peças como se estivessem estendidas sobre uma superfície plana, possibilitando desenhar dimensões exatas de altura e de largura.
- () A utilização de bases volumétricas demanda a representação das peças em suas vistas laterais, frontal e posterior.
- () As bases volumétricas, em suas vistas frontais e posteriores, permitem visualizar detalhes das laterais das peças.

A sequência correta é:

- a) F, F, V.
- b) F, V, F.
- c) V, F, F.
- d) V, F, V.
- e) V, V, F.

QUESTÃO 27

A utilização de *softwares* como *CorelDraw*, *Adobe Illustrator* e *Inkscape* favorecem o desenvolvimento de desenhos técnicos de vestuário e de suas partes.

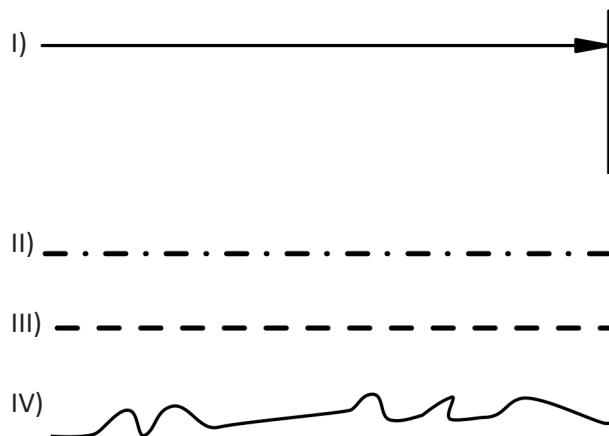
É (são) recurso (s) indisponível (eis) ou tarefa (s) impossibilitada (s) de ser (em) feita (s) nos referidos *softwares*:

- A ampliação ou a redução dos desenhos sem perda de informações.
- A criação de uma biblioteca de partes, detalhes e acabamentos que permitem a combinação e a variação dos mesmos elementos em diferentes desenhos.
- A rasterização automática de imagens, auxiliando no processo de transposição de desenhos manuais escaneados para desenhos editáveis.
- A realização de desenho no tamanho real do objeto de referência e posterior redimensionamento para escala, com manutenção de especificações como espessuras de linhas de contorno.
- A vinculação de modelagens planas aos desenhos técnicos, permitindo alterações vinculadas e automáticas entre os objetos.

QUESTÃO 28

No desenho técnico de vestuário são empregados diferentes tipos de linhas, que representam desde os limites das peças e de suas partes, até os acabamentos empregados, passando pela representação gráfica para cotagem, cortes e ampliações, dentre outros. Atualmente, as normas técnicas para aplicação de linhas são indicadas pela ABNT para o desenho técnico de uma forma ampla. Especificamente para a representação técnica do vestuário, autores indicam configurações de linhas semelhantes, mas com diferenças consideráveis.

As imagens a seguir - numeradas de I a IV - são linhas utilizadas para o desenho técnico do vestuário. Analise as imagens e determine a aplicação correta de cada uma delas, tendo como referência as NBR 8403, NBR 10126 e as diretrizes propostas por Lodi (2013).



Qual sequência informa a aplicação correta das imagens de I a IV?

- Limites das linhas de cota / Costuras ou pespontos aparentes / Costuras especiais (galoneira, por exemplo) / Limites de vistas ou cortes parciais.
- Limites das linhas de cota / Costuras ou pespontos aparentes / Linhas de centro e (ou) linhas de simetria / Caimento assimétrico.
- Limites das linhas de cota / Linhas de centro e (ou) linhas de simetria / Costuras ou pespontos aparentes / Limites de vistas ou cortes parciais.
- Linhas de chamada / Costuras especiais (overloque, por exemplo) / Costuras ou pespontos aparentes / Barras desfiadas.
- Linhas de chamada / Linhas de centro e (ou) linhas de simetria / Costuras ou pespontos aparentes / Barras desfiadas.

QUESTÃO 29

Entendendo-se que o sistema de repetição é a maneira como um módulo se repete em intervalos constantes e segue uma estrutura organizada no espaço, analise as imagens a seguir.

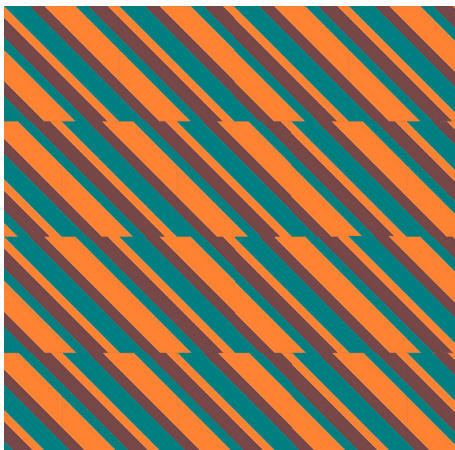
Módulo:



I)



II)



III)



A sequência que corresponde ao que as imagens (I, II e III) representam, respectivamente, é:

- a) Sistema alinhado, em zigue-zague e em translação.
- b) Sistema alinhado, não-alinhado e progressivo.
- c) Sistema em linha reta, em zigue-zague e progressivo.
- d) Sistema ordenado, desordenado e aumentativo.
- e) Sistema ordenado, não-alinhado e aumentativo.

QUESTÃO 30

Segundo Feitosa (2019), o processo criativo de superfícies têxteis foi diretamente influenciado pelos avanços tecnológicos, dentre os quais se destaca o desenvolvimento da estampa digital. Nessa técnica, a repetição do padrão não é obrigatória, pois utiliza um processo contínuo de transferência do desenho e traz, com isso, alternativas às técnicas tradicionais de estampa, que necessitam das matrizes de impressão.

Dentre as possibilidades criativas que os processos e tecnologias digitais oferecem está a impressão da estampa em um local predeterminado da roupa, extrapolando os limites das partes e/ou modelagem, denominada

- a) *ecoprint*.
- b) *engineered print*.
- c) enobrecimento.
- d) *moulage*.
- e) sublimação.

CONHECIMENTOS GERAIS (LEGISLAÇÃO DO SERVIÇO PÚBLICO)

QUESTÃO 31

Segundo a Constituição da República de 1988, são objetivos fundamentais da República Federativa do Brasil, **EXCETO**:

- a) Promover o bem de todos, sem preconceitos de origem, raça, sexo, cor, idade e quaisquer outras formas de discriminação.
- b) Erradicar a pobreza e a marginalização e reduzir as desigualdades sociais e regionais.
- c) Construir uma sociedade livre, justa e solidária.
- d) Garantir o desenvolvimento nacional.
- e) Intervir em conflitos internacionais.

QUESTÃO 32

Segundo as disposições da Constituição da República de 1988, analise as afirmações sobre a Administração Pública.

I - A lei estabelecerá os casos de contratação por tempo determinado para atender a necessidade temporária de excepcional interesse público.

II - A lei reservará percentual dos cargos e empregos públicos para as pessoas portadoras de deficiência e definirá os critérios de sua admissão.

III - É vedada a acumulação remunerada de cargos públicos, excetuada apenas para os cargos de profissionais de saúde.

Está correto **apenas** o que se afirma em

- a) I.
- b) II.
- c) I e II.
- d) II e III.
- e) I, II e III.

QUESTÃO 33

Com base nos termos do Código de Ética Profissional do Servidor Público Civil do Poder Executivo Federal, Decreto nº 1.171/1994, relacione cada item a seguir à sua respectiva descrição/definição.

ITENS

- 1 - Regra deontológica
- 2 - Dever do servidor público
- 3 - Vedação ao servidor público

DEFINIÇÕES

() exercer suas atribuições com rapidez, perfeição e rendimento, pondo fim ou procurando prioritariamente resolver situações procrastinatórias, principalmente diante de filas ou de qualquer outra espécie de atraso na prestação dos serviços pelo setor em que exerça suas atribuições, com o fim de evitar dano moral ao usuário.

() pleitear, solicitar, provocar, sugerir ou receber qualquer tipo de ajuda financeira, gratificação, prêmio, comissão, doação ou vantagem de qualquer espécie para si, familiares ou qualquer pessoa, para o cumprimento da sua missão ou para influenciar outro servidor para o mesmo fim.

() o trabalho desenvolvido pelo servidor público perante a comunidade deve ser entendido como acréscimo ao seu próprio bem-estar, já que, como cidadão, integrante da sociedade, o êxito desse trabalho pode ser considerado como seu maior patrimônio.

() abster-se, de forma absoluta, de exercer sua função, poder ou autoridade com finalidade estranha ao interesse público, mesmo que observando as formalidades legais e não cometendo qualquer violação expressa à lei.

A sequência correta é:

- a) 1, 3, 2, 1.
- b) 3, 1, 2, 2.
- c) 1, 2, 3, 1.
- d) 2, 3, 1, 2.
- e) 2, 1, 3, 2.

QUESTÃO 34

Segundo o Código de Ética Profissional do Servidor Público Civil do Poder Executivo Federal, Decreto nº 1.171/1994, sobre as comissões de ética é correto afirmar que

- a) à comissão de ética incumbe fornecer, aos organismos encarregados da execução do quadro de carreira dos servidores, os registros sobre sua conduta ética, para o efeito de instruir e fundamentar promoções.
- b) as penas podem ser aplicadas sem fundamentação em parecer em casos em que for evidente o descumprimento do código de ética pelo servidor público.
- c) a criação da comissão de ética é facultativa nos órgãos e entidades da Administração Pública Federal direta, indireta autárquica e fundacional.
- d) as penas aplicadas pela comissão de ética aos servidores públicos são de censura, retratação e multa pecuniária.
- e) a aplicação da pena pela comissão de ética ocorrerá independente da ciência do servidor público faltoso.

QUESTÃO 35

De acordo com o Regime Jurídico dos Servidores Públicos Civis da União, Lei nº 8.112/1990, analise as afirmações a seguir.

I - Advertência e suspensão são, dentre outras, penalidades disciplinares.

II - Na aplicação das penalidades serão considerados a natureza e a gravidade da infração cometida, os danos que dela provierem para o serviço público, as circunstâncias agravantes ou atenuantes e os antecedentes funcionais.

III - As penalidades de advertência e de suspensão terão seus registros cancelados, após o decurso de 3 (três) e 5 (cinco) anos de efetivo exercício, respectivamente, mesmo que o servidor, nesse período, tenha praticado nova infração disciplinar, devido à prescrição administrativa.

Está correto **apenas** o que se afirma em

- a) I, II e III.
- b) I e II.
- c) II e III.
- d) I.
- e) II.

QUESTÃO 36

Segundo a Lei nº 11.892/2008, que institui a Rede Federal de Educação Profissional, Científica e Tecnológica e cria os Institutos Federais de Educação, Ciência e Tecnologia, no que se refere aos objetivos dos Institutos Federais, julgue os itens a seguir.

I - É objetivo do Instituto Federal ministrar, em nível de educação superior, cursos de pós-graduação *lato sensu* de aperfeiçoamento e especialização, visando à formação de especialistas nas diferentes áreas do conhecimento.

II - É objetivo do Instituto Federal ministrar educação profissional técnica de nível médio, prioritariamente na forma de cursos integrados, para os concluintes do ensino fundamental e para o público da educação de jovens e adultos.

III - É objetivo do Instituto Federal ministrar cursos de formação inicial e continuada de trabalhadores, objetivando a capacitação, o aperfeiçoamento, a especialização e a atualização de profissionais, em todos os níveis de escolaridade, nas áreas da educação profissional e tecnológica.

Está correto **apenas** o que se afirma em

- a) I.
- b) II.
- c) III.
- d) I e III.
- e) I, II e III.

QUESTÃO 37

Segundo a Lei nº 11.892/2008, que institui a Rede Federal de Educação Profissional, Científica e Tecnológica e cria os Institutos Federais de Educação, Ciência e Tecnologia, no que se refere aos objetivos dos Institutos Federais, quanto às finalidades e características dos Institutos Federais, preencha as lacunas do texto a seguir, com os exatos termos da legislação.

Os Institutos Federais têm por finalidades e características ofertar educação _____ e tecnológica, em todos os seus níveis e modalidades, formando e qualificando _____ com vistas na atuação profissional nos diversos setores da economia, com ênfase no desenvolvimento socioeconômico local, regional e _____.

- a) técnica / cidadãos / sulamericano
- b) superior / estudantes / nacional
- c) profissional / trabalhadores / internacional
- d) profissional / cidadãos / nacional
- e) superior / estudantes / internacional

QUESTÃO 38

De acordo com os termos da Lei nº 13.709/2018, Lei Geral de Proteção de Dados Pessoais (LGPD), a “pessoa natural ou jurídica, de direito público ou privado, que realiza o tratamento de dados pessoais em nome do controlador”, é denominada de

- a) titular.
- b) operador.
- c) programador.
- d) encarregado.
- e) responsável técnico.

QUESTÃO 39

De acordo com os termos da Lei nº 13.709/2018, Lei Geral de Proteção de Dados Pessoais (LGPD), qual dado a seguir **NÃO** é definido como “dado pessoal sensível” quando vinculado a uma pessoa natural?

- a) Estado civil.
- b) Origem étnica.
- c) Opinião política.
- d) Filiação a sindicato.
- e) Filiação a organização de caráter religioso.

QUESTÃO 40

Segundo a Lei nº 12.772/2012, que dispõe sobre o Plano de Carreira e Cargos de Magistério do Ensino Básico, Técnico e Tecnológico, dentre outros temas, informe (V) para verdadeiro e (F) para falso nos itens a seguir.

() O regime de 20 (vinte) horas com dedicação exclusiva implica o impedimento do exercício de outra atividade remunerada, pública ou privada, com as exceções previstas nesta Lei.

() O professor, inclusive em regime de dedicação exclusiva, desde que não investido em cargo em comissão ou função de confiança, poderá ocupar cargo de dirigente máximo de fundação de apoio, mediante deliberação do Conselho Superior da IFE.

() No regime de dedicação exclusiva, será admitida, observadas as condições da regulamentação própria de cada IFE, a percepção de retribuição por participação em comissões julgadoras ou verificadoras relacionadas ao ensino, pesquisa ou extensão, quando for o caso.

() A Comissão de Avaliação de Desempenho, responsável pela análise do estágio probatório, deverá ser composta de docentes estáveis, discentes e membros externos à IFE.

A sequência correta é:

- a) V, F, V, F.
- b) F, V, F, V.
- c) V, V, F, F.
- d) F, F, V, V.
- e) F, V, V, F.

CONCURSO PÚBLICO PROFESSOR DO ENSINO BÁSICO, TÉCNICO E TECNOLÓGICO – PEBTT

GABARITO (RASCUNHO)

CONHECIMENTOS ESPECÍFICOS

01	A	B	C	D	E
02	A	B	C	D	E
03	A	B	C	D	E
04	A	B	C	D	E
05	A	B	C	D	E
06	A	B	C	D	E
07	A	B	C	D	E
08	A	B	C	D	E
09	A	B	C	D	E
10	A	B	C	D	E
11	A	B	C	D	E
12	A	B	C	D	E
13	A	B	C	D	E
14	A	B	C	D	E
15	A	B	C	D	E
16	A	B	C	D	E
17	A	B	C	D	E
18	A	B	C	D	E
19	A	B	C	D	E
20	A	B	C	D	E
21	A	B	C	D	E
22	A	B	C	D	E
23	A	B	C	D	E
24	A	B	C	D	E
25	A	B	C	D	E
26	A	B	C	D	E
27	A	B	C	D	E
28	A	B	C	D	E
29	A	B	C	D	E
30	A	B	C	D	E

CONHECIMENTOS GERAIS (LEGISLAÇÃO DO SERVIÇO PÚBLICO)

31	A	B	C	D	E
32	A	B	C	D	E
33	A	B	C	D	E
34	A	B	C	D	E
35	A	B	C	D	E
36	A	B	C	D	E
37	A	B	C	D	E
38	A	B	C	D	E
39	A	B	C	D	E
40	A	B	C	D	E

ATENÇÃO:
AGUARDE AUTORIZAÇÃO
PARA VIRAR O CADERNO DE PROVA.